

# Haitalliset vieraslajikasvit kaupunkiympäristössä

Miia Jauni Luonnonvarakeskus

Verkkoluento

5.9.2022



# Sisältö

- Mikä on vieraslaji?
- Lyhyesti vieraslajilainsäädännöstä
- Esimerkkejä haitallisista vieraslajikasveista kaupunkiympäristössä
- Mitä minä voin tehdä?
- Mistä lisätietoa?





# Mikä on vieraslaji?

- Vieraslaji
- Haitallinen vieraslaji
- EU:ssa tai kansallisesti haitalliseksi säädetty vieraslaji (ns. EU:n ja kansallinen vieraslajiluettelo)



Kuva: Kallerna CC-BY-SA 3.0



Kuva: Miia Jauni



Kuva: Miia Jauni

# Vieraslajit kaupunkiympäristöissä

- Kaupungit vieraslajien "hotspot"
  - Tarjoaa häirittyjä elinympäristöjä, joissa vieraslajit viihtyvät, kuten
    - Puistot, puutarhat, pihat
    - Teiden ja junaratojen pientareet
    - Joutomaat ja lähimetsät
    - Vanhat satamat
  - Tarjoaa leviämistäväyliä, kuten
    - Istutetaan tarkoituksella puutarhakasveja -> karkulaiset
    - Kasvijätteen leviämistäväylänä
    - Painolastivedet satamissa
    - Linnunsiemenseokset



Kuva: Teemu Mäki CC-BY-SA 3.0 via Wikimedia

# Vieraslajien aiheuttamat haitat luonnolle

- Uhanalaistuminen ja alkuperäisen lajiston syrjäyttäminen
  - Maailmanlaajuisesti haitalliset vieraslajit keskeisin syy viimeaikaisiin kasvi- ja eläinlajien sukupuuttoihin
  - Suomen lajien uhanalaisuusarvioinnin perusteella haitalliset vieraslajit ovat vakava uhka yli 200 uhanalaiselle ja silmälläpidettävälle lajille
- Kilpailu alkuperäisen lajiston kanssa
  - Resurssikilpailu (mm. tila, ravinteet, valo) esim. isokokoiset tatarlajit (*Reynoutria* spp.), kanadanpiisku (*Solidago canadensis*), jättiputket (*Heracleum*)
  - Kilpailu pölyttäjästä esim. jättipalsami (*Impatiens glandulifera*) ja kanadanpiisku
- Muutokset elinympäristöissä
  - Komealupiini (*Lupinus polyphyllus*) sitoo typensitojabakteerien avulla ilmakehän typpeä -> maaperää rehevöittävä vaikutus
  - Kurtturuusu (*Rosa rugosa*) valloittaa merenrannat -> umpeenkasvun myötä kasvupaikat katoavat, syrjäyttää alkuperäisen lajiston
- Risteytyminen alkuperäisen lajin kanssa
  - Keltamatara (*Galium verum*) x paimenmatara (*Galium album*) = piennarmatara (*Galium ×pomeranicum*)



Kuva: Miia Jauni



# Vieraslajilainsäädännöllä pyritään estämään leviämistä ja haittoja 1/2

- EU:n vieraslajiasetus (2015, täydennykset 2018, 2019 & 2022)
  - Listattu 88 koko EU:ssa haitalliseksi säädettyä vieraslajia
- Kansallinen vieraslajilaki (v. 2016) ja –asetus (päivitys 2019)
  - Listattu kansallisesti haitalliseksi säädettyt vieraslajit: 25 taksonia



Kuva: Miia Jauni

# Vieraslajilainsäädännöllä pyritään estämään leviämistä ja haittoja 2/2

- Haitalliseksi säädettyä vieraslajia **ei saa**
  - pitää hallussa,
  - kasvattaa,
  - kuljettaa,
  - välittää,
  - saattaa markkinoille,
  - myydä tai
  - muuten luovuttaa
- **Vieraslajin ympäristöön päästämisen kieltö koskee kaikkia vieraslajeja**, ei vain haitalliseksi säädettyjä!
  - Ei kuitenkaan koske
    - kasvin taimien istuttamista tai kasvin siementen kylvämistä pihapiiriin, pellolle tai rakennetulle alueelle, jos ei ole vaaraa lajin leviämisestä istutus- tai kylvöalueen ulkopuolelle;
    - puiden taimien istuttamista tai puiden siementen kylvämistä siten, kuin metsälaissa (1093/1996) säädetään

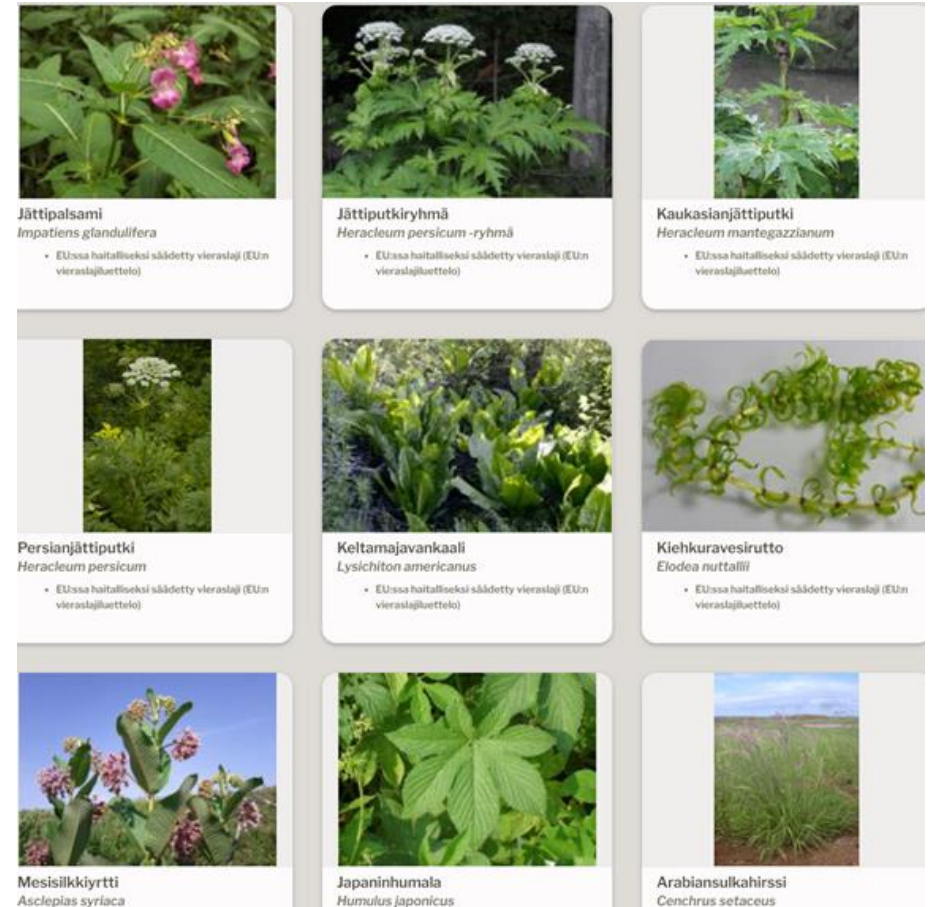


Kuva: Miia Jauni



# EU:ssa haitalliseksi säädettyt vieraslajikasvit

- 40 kasvia, joista 14 vesikasveja
- Suomessa vakiintuneet
  - Jättipalsami (*Impatiens glandulifera*)
  - Jättiputket: Kaukasianjättiputki (*Heracleum mantegazzianum*), persianjättiputki (*H. persicum*)
    - Armenianjättiputkesta (*H. sosnowskyi*) ei ole varmistettua havaintoa Suomesta
  - Keltamajavankaali (*Lysichiton americanus*)
- Satunnaisesti/paikallisesti Suomessa tavattuja
  - Arabiansulkahirssi (*Cenchrus setaceus*)
  - Mesisilkkiyrtti (*Asclepias syriaca*)
  - Kiehkuravesirutto (*Elodea nuttallii*)
  - Japaninhumala (*Humulus japonicus*)
  - Haisujumaltenpuu (*Ailanthus altissima*)
  - Japaninkelasköynnös (*Celastrus orbilatus*)
- Suomessa akvaariolajeina
  - Afrikanvesihäntä (*Lagarosiphon major*)
  - Brasilianvesiasteri (*Gymnocoronis spilanthoides*)
  - Isoärviä (*Myriophyllum aquaticum*)
  - Karheviuhkalehti (*Cabomba caroliniana*)
  - Kellusvesihyasintti (*Eichhornia crassipes*)
  - Pistia (*Pistia stratiotes*)
  - Vesikaijalehti (*Alternanthera philoxeroides*)





# Kansallisesti haitallisiksi säädetty vieraslajikasvit



**Komealupiini**  
*Lupinus polyphyllus*

- Kansallisesti haitalliseksi säädetty vieraslaji (kansallinen vieraslajiluettelo)



**Kurturuusu**  
*Rosa rugosa*

- Kansallisesti haitalliseksi säädetty vieraslaji (kansallinen vieraslajiluettelo)



**Kanadanvesirutto**  
*Elodea canadensis*

- Kansallisesti haitalliseksi säädetty vieraslaji (kansallinen vieraslajiluettelo)



**Japanintatar**  
*Reynoutria japonica*

- Kansallisesti haitalliseksi säädetty vieraslaji (kansallinen vieraslajiluettelo)



**Sahalinintatar**  
*Reynoutria sachalinensis*

- Kansallisesti haitalliseksi säädetty vieraslaji (kansallinen vieraslajiluettelo)



**Lännenpalsami**  
*Impatiens capensis*

- Kansallisesti haitalliseksi säädetty vieraslaji (kansallinen vieraslajiluettelo)



**Hamppuvillakko**  
*Jacobaea cannabifolia*



**Tarhatatar**  
*Reynoutria xbohemica*



**Alaskanlupiini**  
*Lupinus nootkatensis*

# Jättipalsami (*Impatiens glandulifera*)

- EU:ssa haitalliseksi säädetty vieraslaji
- Kotoisin Aasiasta, Himalajan vuoristoalueilta
- 1-vuotinen, palsamikasveihin (Balsaminaceae) lukeutuva mehevävartinen ruoho
- Lisääntyy ja leviää ainoastaan siemenestä.
  - Jopa 4000 siementä/yksilö
  - Siemenpankki lyhytikäinen 2-4 v.
- Haitat
  - Laajat kasvustot -> syrjäyttää muun lajiston
  - Kilpailu pölyttäjästä haittana alkuperäiselle kasvilajistolle
  - Jättipalsamin valtaamat jokivarsikosteikot ovat alttiita eroosiolle
- Torjunta
  - Kitkenta ja niitto
  - Laidunnus



Kuva: Jouko Rikkinen CC-BY-NC 4.0



# Jättiputket (*Heracleum persicum*-ryhmä)

- Kolme EU:ssa haitalliseksi säädettyä jättiputkilajia
  - Armenianjättiputki (*Heracleum sosnowskyi*)
    - Ei varmistettuja havaintoja Suomesta, 2-v (tai kuolee kukittuaan)
  - Kaukasianjättiputki (*Heracleum mantegazzianum*)
    - Yleisin, 2-v (tai kuolee kukittuaan)
  - Persianjättiputki (*Heracleum persicum*)
    - Monivuotinen, voi kukkia useita kertoja
- Lisääntyvät vain siemenestä
  - Siemenet itävät hyvin ja ne säilyvät itävinä maassa useita vuosia
- Haitat
  - Tiheät kasvustot syrjäyttävät muut lajit
  - Terveydellinen haitta
- Torjunta
  - Mekaaninen torjunta: peittäminen, pienien taimien kitkentä, pääjuuren katkaisu/kaivaminen, toistuva niitto, kukintojen katkaisu
  - Suojautuminen!



Kuva: Mikko Piirainen CC-BY-NC 4.0

# Kiehkuravesirutto (*Elodea nuttallii*)

- EU:ssa haitalliseksi säädetty vieraslaji
- Pohjois-Amerikasta kotoisin oleva uposkasvi
  - Saapunut Eurooppaan v. 1939
- Viihtyy rehevissä järvissä ja lammissa sekä hitaasti virtaavissa joissa ja isoissa ojissa
- Muistuttaa sukulaistaan kanadanvesiruttoa (*Elodea canadensis*)
  - Kiehkuravesiruton lehdet kapeammat ja suippokärkiset
- Lisääntyy kasvullisesti versio kappaleista
- Uusille alueille laji voi levitä luontaisesti esim. virtausten tai lintujen mukana tai ihmisen avulla esim. veneiden tai kalastusvälineiden mukana
- Suomessa havaittu ensimmäisen kerran kesällä 2021
  - Varmistetut havainnut 3 lammesta Varsinais-Suomesta
- Haitat
  - Leviää nopeasti ja voi muodostaa laajoja, tiheitä kasvustoja syrjäyttäen alkuperäisen kasvillisuutta, kuten ärviät (*Myriophyllum* sp.)
  - Muuttaa vesistön ravinnekiertoa ja vaikuttaa veden laatuun
    - Kuolleiden kasvustojen hajoaminen kuluttaa happea ja veden pH laskee
      - Happikadot talvella
      - pH:n lasku -> pohjasta voi vapautua fosforia -> rehevöityminen
  - Massakasvustot haittavat virkistyskäyttöä, kuten veneilyä, kalastusta ja uimista





# Japaninkelaskäynnös (*Celastrus orbilatus*)

- Lisätty EU:n vieraslajiluetteloon v. 2022
  - Kiellot tulevat voimaan 2.8.2027 viiden vuoden siirtymäajan jälkeen
- Itä-Aasiasta kotoisin oleva puuvartinen köynnös
- Tuotu puutarhakasviksi Eurooppaan ja Pohjois-Amerikkaan
  - Pärjää Suomessa Oulun korkeudelle saakka
  - Euroopassa karkulaishavainnot urbaaneilta alueilta, mutta P-Amerikassa kasvaa esim. hylätyillä pelloilla ja tienvarsilla
- Haitat
  - Nopeakasvuinen köynnös, joka kietoutuu tiukasti tukensa, kuten puun ympärille -> voi estää puun kuoren alla tapahtuvat nestevirtaukset ja tukahduttaa puun
  - Peittää muuta kasvustoa ja voi syrjäyttää alkuperäistä kasvillisuutta
- Torjunta
  - Mekaaninen torjunta esim. toistuvilla alasleikkauksilla



Kuva: Tom Potterfield  
CC-BY-NC-SA 2.0

# Isokokoiset tatarlajit

- Säädetty kansallisesti haitalliseksi vieraslajiksi
- 3 lajia: Japanintatar (*Reynoutria japonica*), sahalinintatar (ent. jättitatar) (*R. sachalinensis*), tarhatatar (*Reynoutria x bohemica*)
- Monivuotisia, nopeakasvuisia, voivat kasvaa 3 metrisiksi
- Tuotu Eurooppaan puutarhakasviksi 1820-luvulla
- Leviää tehokkaasti kasvullisesti kasvijätteen ja maa-aineksen mukana
- Haitat
  - Voimakas kilpailija, joka muodostaa tiheitä kasvustoja
    - syrjäyttäen muun kasvilajiston
    - muuttaen kasvuolosuhteita ja esim. puiden taimet eivät pysty itämään
    - Jokien ja purojen varsilla voi lisätä eroosiota
- Torjunta ja leviämisen estäminen
  - Mekaaninen torjunta: peittäminen, taimien kitkentä, toistuva alasleikkaus, laidunnus
  - Huolellinen kasvijätteen ja maa-aineksen käsittely





# Kurtturuusu (*Rosa rugosa*)

- Kansallisesti haitallisesti säädetty vieraslaji
- Kasvatuskieltoa koskeva siirtymäaika päättyi 1.6.2022
- Itä-Aasiasta tuotu puutarhakasviksi
  - Suomessa alkoi levitä 1900-luvun alkupuolella
  - Nykyisin levinnyt rannikolla Kemin seudulle saakka
- Leviää ja lisääntyy sekä siemenistä että kasvullisesti juurakon palasista
- Uusille kasvupaikoille leviää lintujen matkassa, veden mukana ajelehtimalla, kasvijätteen mukana



Kuva: Ella Ahti

# Kurturuusu (*Rosa rugosa*)

- Haitat
  - Läpitunkemattomat, tiheät kasvustot hiekkarannoilla
  - Syrjäyttää alkuperäisen merenrantalajiston
  - Uhkaa monia uhanalaisia
  - Haittaa virkistyskäyttöä
  - Voi muuttaa rannikon hiekkadyyneillä maaperän ravinnetasapainoa ja mikrobiyhteisöjen rakennetta
- Torjunta
  - Mekaaninen torjunta: näivettäminen, peittäminen, kokonaan kaivaminen maasta
  - Leviämistä voi estää keräämällä kiulukat



Kuvat: Anton Lipasti



## KURTTURUUSUN TUNNISTAMINEN

Tärkeimmät tuntomerkit

Lisätietoa kurturuususta  
Vieraslajit.fi-sivustolla:

<https://vieraslajit.fi/info/i-5977>



**Kasvutapa:** Muodostaa laajoja, tiheitä kasvustoja. Pensaen korkeus 0.3-1.5 m.

Kuva: Terhi Ryttäri

**Lehdet:** Paksut, kurttu-pintaiset, alta tiheäkarvaiset.

Kuvat: Heikki Luoto

**Marjat:** Suuria (2-3 cm), punaisia, muodoltaan nauris-maisia (keskeltä hieman litistyneitä).

Kuva: Heikki Luoto

**Varret ja karvaisuus:** Tiheäkarvainen ja -piikkinen; piikit suoria.

Kuva: Lauri Urho

**Kukat:** Yksinkertaiset, suuret n. 6-10 cm halkaisijaltaan.  
**Terälehtien väri:** tavallisesti aniliinipunainen - valkoinen, harvoin vaaleanpunainen.

Kuvat: Terhi Ryttäri, Andreas Rockstein (CC BY-SA 2.0)



**Vieraslaji voi olla  
haitallinen, vaikka  
ei lukeutuisi EU:n  
tai kansalliseen  
vieraslajiluetteloon**



# Rehuvuohenherne (*Galega orientalis*)

- Kaukasukselta kotoisin oleva monivuotinen palkokasvi, jolla syväle ulottuva juuristo
- Käytetty Suomessa nurmi- ja rehuksena ja jossain määrin myös koristekasvina
  - Valloittaa tienpientareita myös kaupunkiympäristössä esim. Helsingin Viikissä
- Haitat
  - Maaperää rehevöittävä vaikutus kuten komealupiinilla
  - Laajat, peittävät kasvustot esim. pientareilla syrjäyttävät muun lajiston (Salon, Viikki)
- Torjunta
  - Leviämisen estäminen pellolta ympäristöön
  - Viljelymailta rehuvuohenherne saadaan hävitettyä maanmuokkauksella ja kesannoinnilla
  - Kukintojen katkaiseminen, niittäminen, kaivaminen
  - Vrt. komealupiini



Kuva: Miia Jauni

# Kanadanpiisku (*Solidago canadensis*)

- Pohjois-Amerikasta kotoisin oleva, monivuotinen ruohokasvi
- Kotipihojen ja puutarhojen lisäksi esiintyy mm. joutomailla, pientareilla
- Ensimmäinen havainto viljelykarkulaisesta v. 1910
- Nykyisin havaintoja Oulun korkeudelle saakka
- Lisääntyy ja leviää sekä kasvullisesti että siemenestä
  - Kukkivat loppukesästä -> lyhyt kasvukausi hillitsee leviämistä, sillä ei ehdi muodostaa itämiskykyistä siementä. Leviämisuhka kasvaa kuitenkin lämpiminä vuosina ja ilmastonmuutoksen edetessä.
- Haitat
  - Voimakas kilpailija, joka voi erityisesti niityillä ja tienpientareilla syrjäyttää alkuperäistä kasvilajistoa
  - Vähentää muiden putkilokasvien määrää
  - Houkuttelee pölyttäjiä -> vähentää pölyttäjä vierailuja alkuperäisillä kasveilla
  - Keski-Euroopassa todettu vaikuttavat hyönteisten, kuten mehiläisten ja perhosten, sekä jopa lintujen monimuotoisuuteen





# Karhunköynnökset (*Convolvulus sepium* –ryhmä)

- Valko- ja punakarhunköynnös (*C. sepium* ja *C. dahuricus*)
- Tunnetaan myös nimellä elämänlanka
- Monivuotisia, köynnöstyviä ruohoja, joilla voi olla pituutta monta metriä
- Puutarhakasvi, joka usein karannut esim. joenrantoihin, joutomaille
- Leviää kasvullisesti juurakonpätkestä
- Haitat
  - Muodostaa tiheitä kasvustoja ja peittää alleen muut kasvit
- Torjuntakeinot
  - Mekaaninen torjunta: varsien katkaiseminen tyvestä, kitkentä, juurakoiden kaivaminen
  - Kasvijätteen huolellinen käsittely



Valokuva: Jouko Rikkinen CC-BY-SA 4.0

# Viitapihlaja-angervo (*Sorbaria sorbifolia*)

- Aasiasta peräisin oleva rehevä pensas, jonka lehdet muistuttavat pihlajan lehtiä
- Yleinen puutarhakasvi
- Voimakas leviämispotentiaali
  - Leviää kasvupaikallaan tehokkaasti maavarsiansa avulla -> karkaa istutus alueelta helposti ympäristöön
  - Leviää kasvijätteen mukana kasvullisesti maavarsien kappaleista
- Haitat
  - Muodostaa tiheitä, voimakkaasti leviäviä kasvustoja
  - Levinnyt Suomessa myös suojelualueille
- Torjuntakeinot
  - Leviämisen estäminen
    - esim. istuttaessa juurimatot käyttö
    - Puutarhajätteen huolellinen käsittely





# Isotuomipihlaja (*Amelanchier spicata*)

- Pohjois-Amerikasta kotoisin oleva, 2-6m korkeaksi kasvava monivuotinen pensas
- Sinertävän mustat, syötävät marjat, joita linnut levittävät
- Yleinen puutarha kasvi, jota esiintyy karkulaisena metsäreunoissa, metsissä, kallioilla, harjuilla
- Kestää hyvin kylmää ja karkulaishavaintoja aina Rovaniemen seudulle saakka
- Haitat
  - Tiheät kasvustot vievät kasvutilaa alkuperäiseltä lajistolta
- Torjuntakeinot
  - Poistettava metsänhoitotoimien yhteydessä
  - Viljelystä luopuminen, etenkin massaistutuksissa
  - Leviämisen estäminen esim. keräämällä marjat ja katkaisemalla vesat tyvestä



Kuva: Terhi Rytteri CC BY SA 4.0

# Saarnivaahtera (*Acer negundo*)

- P-Amerikasta kotoisin oleva puu
- Sietää hyvin kylmää, kosteutta ja tulvia, ja siksi laajalle levinnyt puutarhakäytössä mm. Eurooppaan, Aasiaan ja Australiaan
- Lisääntyminen ja leviäminen
  - Siemenet leviävät tuulen mukana, mutta myös linnut ja oravat voivat niitä kuljettaa
  - Lisääntyy myös kasvullisesti kanto- ja juurivesoista
  - Leviämistaipumuksesta havaintoja Suomessa rakennetusta ympäristöstä
- Suomessa jonkin verran käytössä viherrakentamisessa
- Menestyy Suomessa Oulun seudulle saakka
- Haitat
  - Saattaa muuttaa kosteikkojen lajistokoostumista ja vähentää joidenkin lajien esiintymistä
  - Tiheät kasvustot pidättävät valoa, mikä voi heikentää muiden kasvilajien menestymistä





# Mitä minä voin tehdä?

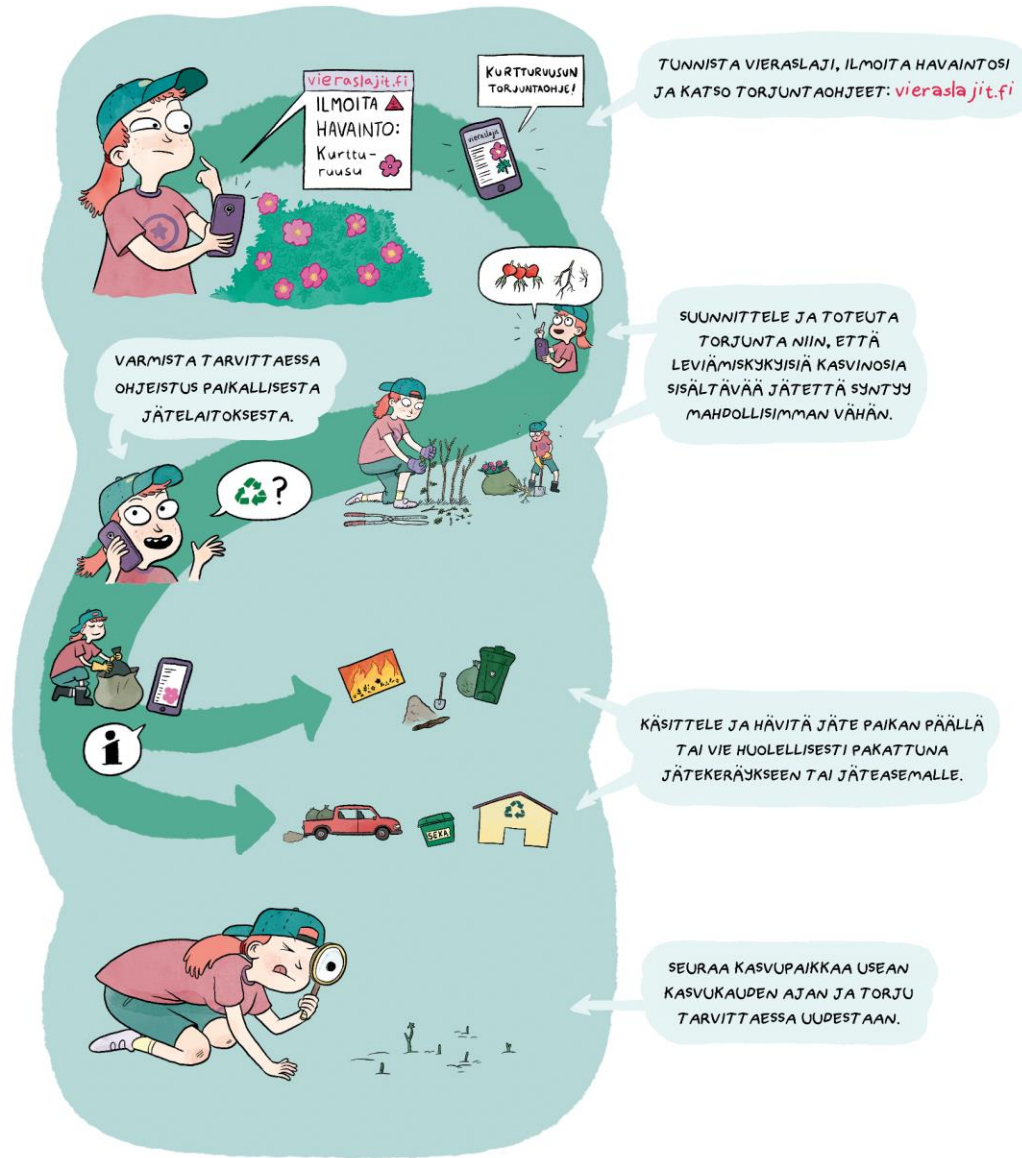


# Torju omalla pihalla tai osallistu talkoisiin

- Muista, ettei
  - haitalliseksi säädettyä vieraslajia saa kasvattaa omalla pihalla
  - mitään vieraslajia ei saa päästää karkaamaan omalta tontilta ympäristöön -> Leviämisen estäminen!
- Haitallisten vieraslajikasvien kitkeminen ja hävittäminen vaatii aina maanomistajan luvan
- Järjestä talkoot tai osallistu torjuntatalkoisiin
- Soolotalkoot järjestetty kesällä 2021 ja 2022
  - Kunnat osoittaneet alueiltaan talkookohteita, joihin voi mennä kitkemään itselle sopivana aikana



**ÄLÄ PÄÄSTÄ LUONTOON!**  
vieraslajien torjunnassa syntyvän jätteen oikea käsittely



Lisätietoa Vieraslajit.fi-sivustolla:  
<https://vieraslajit.fi/info/i-5278>

# Torjunnan suunnittelun ja toteutuksen perusperiaatteet

- Oikea-aikainen torjunta
  - Kun versot vielä pieniä -> vähemmän jätettä
  - Ennen kukintaa -> estetään siementen muodostuminen
- Torjuntamenetelmä laji- ja tilannekohtaisesti
  - Otetaan huomioon laji ja sen lisääntymiskeinot ja leviämistä
  - Näivettäminen ja peittäminen juurakoiden kaivamisen sijaan
- Poiskuljetettavan jätteen määrän vähentäminen
  - Parantamalla lajittelua
  - Käsittelemällä kasvijäte paikan päällä esim. kompostoimalla tai kuivaamalla kasvijäte, joka ei sisällä lisääntymiskykyisiä kasvinosia





# Kasvijätteen käsittely paikan päällä

- Tärkeää tunnistaa ja erotella lajikohtaisesti leviämiskykyiset kasvinosat muusta kasvijätteestä
- Monia keinoja kasvijätteen käsittelyyn
  - Kompostointi
    - Kotikompostointia ei suositella vieraslajikasvijätteelle, joka sisältää siemeniä, juuria tai muita lisääntymiskykyisiä kasvinosia
    - Koti- tai taloyhtiökompostissa, jossa kompostoitava massa on pieni, eivät lämpötilat yleensä nouse riittävän korkeiksi riittävän pitkäksi aikaa, jotta siemenet ja juuret tuhoutuisivat
  - Juurien ja puuvartisten osien kuivatus ja hakettaminen
  - Oksien tai muun kasvijätteen polttaminen (mikäli kunnan ympäristönsuojelumääräykset sen sallivat)
  - Jättäminen maatumaan esim. jättipalsamin niittojäte, mikäli ei sisällä siemeniä
- Mikäli paikan päällä käsittely ja hävittäminen ei ole, kysy ohjeistusta paikallisesta jätelaitoksesta



Kuva: Erja Huusela




# Kasvijätteen ja maa-aineksin mukana voi levitä myös espanjansiruetana



Kuva: Miia Jauni





# Ilmoita havaintosi vieraslajit.fi-sivuston kautta



Kansallinen vieraslajiluettelo EU:n vieraslajiluettelo Kirjautu sisään EN | SV

Vieraslajit Havainnot Usein kysyttyä Torjunta ja hallinta





**Havaitse, tunnista, ilmoita ja torju!**  
Tietoja vieraslajeista Suomessa

**Mikä on vieraslaji?** Vieraslaji on ihmisen myötävaikutuksella uudelle alueelle levinnyt laji. [Lue lisää vieraslajien määritelmästä](#)

[Ilmoita havainto](#) [Tietoa kurtturuususta](#) [Osallistu soolotalkoisiin](#)

# Vieraslaji.fi-sivustolla kattavasti tietoa vieraslajeista

VIERASLAJIT.FI

Kansallinen vieraslajiluettelo EU:n vieraslajiluettelo Kirjautu sisään EN | SV

Hae...

Vieraslajit Havainnot Usein kysyttyä Torjunta ja hallinta

TORJUNTA JA HALLINTA

Torjunta


- Haitallinen kurturuusu
- Mikä on vieraslaji?
- Torjuntakeinot ja -menetelmät
- Vieraslajijätteen käsittely
- Hallintasuunnitelmat
- Ilmoita torjunnasta

Vieraslajitoiminta

Säädökset

Lisätietoa

## Torjuntakeinot ja -menetelmät



Viekas LIFE -hankkeen vieraslajitalkoot Lappeenrannassa, kuva: Anne Pulliainen



# Kiitos!



**VIERASLAJIT.FI**